

ตารางแสดงวงเงินงบประมาณที่ได้รับจัดสรรและราคากลางในงานจ้างก่อสร้าง

1. ชื่อโครงการ : โครงการก่อสร้างถนนคอนกรีตเสริมเหล็ก บ้านสันติสุข ม.11 ต.นางัว อ.น้ำโสม จ.อุดรธานี
2. หน่วยงานเจ้าของโครงการ : องค์การบริหารส่วนตำบลนางัว อำเภอน้ำโสม จังหวัดอุดรธานี
3. วงเงินงบประมาณในการจัดสรร : 483,700.-บาท (สี่แสนแปดหมื่นสามพันเจ็ดร้อยบาทถ้วน)
4. ลักษณะงานโดยสังเขป : โครงการก่อสร้างถนนคอนกรีตเสริมเหล็ก บ้านสันติสุข ม.11 ตำบลนางัว อำเภอน้ำโสม จังหวัดอุดรธานี กว้างเฉลี่ย 4 เมตร ยาว 220 เมตร หนา 0.15 เมตร ไหล่ทางกว้างเฉลี่ย 0.50 เมตร หรือมีพื้นที่ไม่น้อยกว่า 880.00 ตารางเมตร พร้อมติดตั้งป้ายโครงการ จำนวน 1 ป้าย
5. ราคากลางคำนวณ ณ : วันที่ 26 มกราคม พ.ศ. 2567
จำนวนเงิน 483,700.-บาท (สี่แสนแปดหมื่นสามพันเจ็ดร้อยบาทถ้วน)
6. บัญชีประมาณการราคากลาง :
 - 6.1 แบบ พร.4
 - 6.2 แบบ พร.5
7. ราชชื่อเจ้าหน้าที่ ผู้กำหนดราคากลาง :
 - 7.1 นายเมธา วันทา ตำแหน่ง ผู้อำนวยการกองช่าง
 - 7.2 นางเตือนใจ เต็มใจ ตำแหน่ง นักวิชาการศึกษา
 - 7.3 นางกัญปัทย โคตะมี ตำแหน่ง ผู้อำนวยการกองคลัง

หมายเหตุ

1. วงเงินงบประมาณ หมายถึง เงินที่หน่วยงานของรัฐได้รับและหรือมีเพื่อใช้ในการจัดซื้อจัดจ้าง
2. บัญชีประมาณการราคากลางงานก่อสร้าง (ตามข้อ 6) ให้เลือกใช้ ดังนี้
 - 2.1 หมายถึง แบบ พร.4,แบบ พร.5 และแบบ พร.6
 - 2.2 แบบรายงานก่อสร้างชลประทาน หมายถึง แบบสรุปราคากลางก่อสร้างชลประทาน
 - 2.3 แบบรายการก่อสร้างสะพานและท่อเหลี่ยม หมายถึง แบบประเมินราคากลางงานก่อสร้างทางสะพานและท่อเหลี่ยม
 - 2.4 แบบกรณีอื่นๆ (หมายถึง แบบประมาณการราคากลางอื่นๆ ที่ไม่ใช่ ข้อ 6.1 หรือ 6.2)

ลงชื่อ

(นายวิชัย บัวใหญ่)

นายกองค์การบริหารส่วนตำบลนางัว

ราคากลางค่าก่อสร้างของคณะกรรมการกำหนดราคากลาง

ส่วนราชการ องค์การบริหารส่วนตำบลนางัว อำเภอน้ำโสม จังหวัดอุดรธานี

โครงการ ก่อสร้างถนนคอนกรีตเสริมเหล็ก

สถานที่ก่อสร้าง ต่อเส้นทางคอนกรีตเดิมบ้านนายวิชัย บ้านสันติสุข หมู่ที่ ๑๑ ตำบลนางัว อำเภอน้ำโสม จังหวัด อุดรธานี
กำหนดราคากลาง เมื่อวันที่ ๒๖ เดือน มกราคม พ.ศ ๒๕๖๗ ณ องค์การบริหารส่วนตำบลนางัว อำเภอน้ำโสม จังหวัดอุดรธานี

ลำดับที่	รายการ	จำนวนเงิน (บาท)	หมายเหตุ
๑	ค่างานต้นทุน	๓๕๔,๕๗๓.๗๗	- เงินจ่ายล่วงหน้า.....๐. %
	ค่าอำนาจการ+ค่ากำไร+ค่าภาษีมูลค่าเพิ่ม ๗ %	๑.๓๖๔๒	ดอกเบียเงินกู้.....๗. %
	รวมค่าก่อสร้าง		- หักเงินประกันผลงาน ..๐. %
๒	งานท่อ		-ภาษีมูลค่าเพิ่ม..... ๗ %
	รวมเป็นเงินค่าก่อสร้าง	๔๘๓,๗๐๙.๕๔	
	คิดเป็นเงินค่าก่อสร้างตามงบประมาณ	๔๘๓,๗๐๐.๐๐	
	ตัวอักษร :	สี่แสนแปดหมื่นสามพันเจ็ดร้อยบาทถ้วน	

เรียน นายองค์การบริหารส่วนตำบลนางัว

-ตามคำสั่งอบต.นางัวเลขที่ ๑๙/๒๕๖๗ คณะกรรมการฯ ได้พิจารณา

กำหนดราคากลางในการจัดจ้าง โครงการก่อสร้างถนนคอนกรีต

๔๘๓,๗๐๐.๐๐ บาท

เสริมเหล็ก จำนวนทั้งสิ้น ๑ เส้นทาง

เป็นจำนวนเงิน สี่แสนแปดหมื่นสามพันเจ็ดร้อยบาทถ้วน

(ลงชื่อ) ประธานกรรมการ

(นายเมธา วันทา)

ผู้อำนวยการกองช่าง อบต.นางัว

เห็นชอบให้ใช้เป็นราคากลาง.....

(นายวิโรจน์ จตุเทน)

รองปลัดองค์การบริหารส่วนตำบลรักษาราชการ

ปลัดองค์การบริหารส่วนตำบลนางัว

(ลงชื่อ) กรรมการ

(นางกัญญา โคตะมี)

ผู้อำนวยการกองคลัง อบต.นางัว

อนุมัติให้ใช้ราคากลางนี้ ๐

(นายวิชัย บัวใหญ่)

นายองค์การบริหารส่วนตำบลนางัว

(ลงชื่อ) กรรมการ

(นางเดือนใจ เต็มใจ)

นักวิชาการศึกษา

- คณะกรรมการกำหนดราคากลาง

แบบสรุปราคากลางงานก่อสร้างทาง

โครงการ ก่อสร้างถนนคอนกรีตเสริมเหล็ก

ปริมาณงาน ขนาดกว้าง 4 เมตร ยาว 220 เมตร หนา 0.15 เมตร โหล่ทางกว้างเฉลี่ยข้างละ 0.50 เมตร หรือมีพื้นที่ไม่น้อยกว่า 880 ตร.ม.

สถานที่ บ้านสันติสุข หมู่ที่ 11 ตำบลนางัว อำเภอป่าโมก จังหวัดอยุธยา (สายทางคอนกรีตเสริมเหล็กหน้าบ้านนายวิชัย)

ฝ่ายประมาณราคา กองช่าง หน่วยงาน องค์การบริหารส่วนตำบลนางัว แบบเลขที่ อบต.นง. /2567

ประมาณราคาเมื่อวันที่ 1 ธันวาคม 2566 ระยะเวลาดำเนินการ 60 วัน

ลำดับที่	รายการ	หน่วย	ปริมาณ	ราคาต่อหน่วย	ราคาทุน	Factor F	ราคาต่อหน่วย X FF	ราคากลาง
1	งานรื้อโครงสร้างถนนเดิม							
2	งานดิน							
	2.1 งานถมป่าและชุดต่อ ขนาดเบา	ตร.ม.	1,100.00	1.76	1,936.00	1.3642	2.40	2,641.09
	2.2 งานดินถมคันทาง	ลบ.ม.	-	78.51	-	1.3642	107.11	-
3	งานรองพื้นทางและพื้นทาง							
	3.1 งานโหล่ทางวัสดุมวลรวม	ลบ.ม.	33.00	88.94	2,935.02	1.3642	121.33	4,003.95
	3.2 งานทรายรองใต้ผิวทางคอนกรีต	ลบ.ม.	44.00	364.49	16,037.56	1.3642	497.24	21,878.44
4	งานผิวทาง							
	4.1 ผิวทางปอร์ตแลนด์ซีเมนต์คอนกรีตหนา 0.15 ซม.	ตร.ม.	880.00	364.40	320,670.39	1.3642	497.11	437,458.54
	4.2 รอยต่อเมื่อขยายตามขวาง (EXPANSION JOINT)	เมตร	16.00	73.80	1,180.80	1.3642	100.68	1,610.85
	4.3 รอยต่อเมื่อหดตามขวาง (CONTRACTION JOINT)	เมตร	72.00	39.05	2,811.60	1.3642	53.27	3,835.58
	4.4 รอยต่อตามยาว (LONGITUDINAL JOINT)	เมตร	220.00	40.92	9,002.40	1.3642	55.82	12,281.07
5	งานท่อระบายน้ำ							
	5.1 ท่อระบายน้ำคอนกรีตเสริมเหล็ก Dia 0.40 ม.	ท่อน			-		-	
	5.1 ท่อระบายน้ำคอนกรีตเสริมเหล็ก Dia 0.60 ม.	ท่อน			-		-	
6	ป้ายโครงการ							
	5.1 ป้ายโครงการ	ป้าย	1.00		-	1.3642	-	-
	รวม				354,573.77			483,709.53
	ปรับราคาตามงบประมาณ							483,700.00

สี่แสนแปดหมื่นสามพันเจ็ดร้อยบาทถ้วน			
ปริมาณงาน	880.00	ตารางเมตร	
ราคาเฉลี่ย	549.66	บาท/ตารางเมตร	

(ลงชื่อ).....ประมาณการ/ตรวจ

(นายเมธา วันทา)

ผู้อำนวยการกองช่าง

(ลงชื่อ).....เห็นชอบ

(นายวิโรจน์ จตุเทิน)

รองปลัดองค์การบริหารส่วนตำบล รักษาการแทน

(ลงชื่อ).....อนุมัติ

(นายวิชัย บัวใหญ่)

นายกองค์การบริหารส่วนตำบลนางัว

บัญชีแสดงรายการก่อสร้างสำหรับงานก่อสร้างทาง สะพาน และท่อเหลี่ยม

โครงการ	ก่อสร้างถนนคอนกรีตเสริมเหล็ก		
ปริมาณงาน	ขนาดกว้าง ๔ เมตร ยาว ๒๒๐ เมตร หนา ๐.๑๕ เมตร ไหล่ทางกว้างเฉลี่ย ๐.๕๐ เมตร หรือมีพื้นที่ไม่น้อยกว่า ๘๘๐ ตร.ม.		
สถานที่	บ้านสันติสุข หมู่ที่ ๑๑ ตำบลนาจัว อำเภอน้ำโสม จังหวัดอุดรธานี (สายทางจากคอนกรีตเดิมบ้านายวิชัย)		
ฝ่ายประมาณราคา	กองช่าง	หน่วยงาน	องค์การบริหารส่วนตำบลนาจัว
ประมาณราคาเมื่อวันที่	๑ ธันวาคม ๒๕๖๖	แบบเลขที่	อบต.นง. /๒๕๖๗
		ระยะเวลาดำเนินการ	๖๐ วัน

๑. งานรื้อโครงสร้างถนนเดิม

๒. งานดิน

๒.๑(๒) งานถางป่าและขุดตอ ขนาดกลาง (CLEARING AND GRUBBING)

ค่าดำเนินการ + ค่าเสื่อมราคาเครื่องจักร (งานถางป่าขุดตอ : เปา)	=	๑.๗๖	บาท/ตร.ม.
ปริมาณงาน	=	๑,๑๐๐.๐๐	ตร.ม.
ค่างานต้นทุน	=	๑,๙๓๖.๐๐	บาท

๒.๓(๑) งานดินถมคันทาง (EARTH EMBANKMENT)

ค่าวัสดุจากแหล่ง	=	๑๐.๐๐	บาท/ลบ.ม.
ค่าดำเนินการ + ค่าเสื่อมราคา (งานดินคันทาง : ขุด - ขน.....)	=	๒๒.๖๓	บาท/ลบ.ม.
(รถบรรทุก ๖ ล้อ (กรณีน้ำหนักรวมไม่เกิน ๑๕ ตัน) ค่าขนส่ง ๕.๐๐ กม.)	=	๓๐.๑๘	บาท/ลบ.ม.
รวม	=	๖๒.๘๑	บาท/ลบ.ม.
ส่วนยุบตัว ๑.๒๕ ๑.๖๐	=	๗๘.๕๑	บาท/ลบ.ม.
ค่าดำเนินการ + ค่าเสื่อมราคา (งานดินคันทาง : บดทับ.....)	=		บาท/ลบ.ม.
รวมราคาต่อหน่วย	=	๗๘.๕๑	บาท/ลบ.ม.
ปริมาณงาน	=	-	ลบ.ม.
ค่างานต้นทุน	=	-	บาท

๓. งานรองพื้นทางและพื้นทาง (SUBBASE AND BASE COURSES)

๓.๓(๑) งานไหล่ทางวัสดุมวลรวม (SOIL AGGREGATE SHOULDER)

ค่าวัสดุจากแหล่ง	=	๑๐.๐๐	บาท/ลบ.ม.
ค่าดำเนินการ + ค่าเสื่อมราคา (งานดินคันทาง : ขุด - ขน.....)	=	๒๒.๖๓	บาท/ลบ.ม.
(รถบรรทุก ๖ ล้อ (กรณีน้ำหนักรวมไม่เกิน ๑๕ ตัน) ค่าขนส่ง ๕.๐๐ กม.)	=	๓๐.๑๘	บาท/ลบ.ม.
รวม	=	๖๒.๘๑	บาท/ลบ.ม.
ส่วนยุบตัว ๑.๒๕ ๑.๗๕	=		บาท/ลบ.ม.
ค่าดำเนินการ + ค่าเสื่อมราคา (เกลี่ยเรียบ)	=	๑๐.๐๐	บาท/ลบ.ม.
รวมราคาต่อหน่วย	=	๑๐.๐๐	บาท/ลบ.ม.
ปริมาณงาน	=	๓๓๐.๐๐	ลบ.ม.
ค่างานต้นทุน	=	๓๓๐.๐๐	บาท

๓.๔(๑) งานทรายรองใต้ผิวทางคอนกรีต (SAND CUSHION UNDER CONCRETE PAVEMENT)

ค่าวัสดุจากแหล่ง	=	๑๖๐.๐๐	บาท/ลบ.ม.
ค่าดำเนินการ + ค่าเสื่อมราคา (งานดินคันทาง : ขุด - ขน.....)	=	-	บาท/ลบ.ม.

(ท่าทราย อำเภอสว่างคึม จังหวัดหนองคาย) ค่าขนส่ง	๖๕.๐๐	กม.	=	๒๔๑.๙๔	บาท/ลบ.ม.
			=		บาท/ลบ.ม.
			=		บาท/ลบ.ม.
ส่วนยุบตัว	๑.๐๐	๑.๔๐	=	๓๖๔.๔๙	บาท/ลบ.ม.
ค่าดำเนินการ + ค่าเสื่อมราคา (งานดินคันทาง : บดทับ.....)			=	-	บาท/ลบ.ม.
			=	๓๖๔.๔๙	บาท/ลบ.ม.
			=	๔๔.๐๐	ลบ.ม.
			=	๑๖,๐๓๗.๕๖	บาท

๔.งานผิวทาง (SURFACE COURSES)

ปริมาณงาน = ๘๘๐.๐๐ ตร.ม.

๔.๙(๑) ผิวทางปอร์ตแลนด์ซีเมนต์คอนกรีตหนา ๐.๑๕ ซม.(PORTLAND CEMENT CONCRETE PAVEMENT)

(ใช้ตะแกรงเหล็ก) ขนาด กว้าง ๒.๐๐ x ๑๐.๐๐ เมตร = ๒๐.๐๐ ตร.ม.

ปริมาณงานทั้ง โครงการ = ๑๓๒.๐๐ ลบ.ม.

ค่าติดตั้ง เครื่องผสม ๑๕๐,๐๐๐ บาท /๕,๐๐๐.๐๐ ลบ.ม. = ๓๐.๐๐ ลบ.ม.

ค่าคอนกรีต(ค่าวัสดุ+ค่าแรงผสม) + ค่าติดตั้ง เครื่องผสม ๓๐ = - ลบ.ม.

(คอนกรีต ๑ แฉก) คิดจากพื้นที่ = ๒๐.๐๐ ตร.ม.

ปริมาตรคอนกรีต = ๒๐.๐๐ x ๐.๑๕ / ๑๐๐ = ๓.๐๐ ลบ.ม.

ค่าคอนกรีต + ค่าติดตั้งเครื่องผสม ๓.๐๐ ลบ.ม. ราคาคอนกรีตพาณิชย์ ๒,๑๕๔.๒๑ = ๖,๔๖๒.๖๓ บาท

๔๐ : ค่าขนส่งคอนกรีต) = ๑๑.๖๐ บาท

ค่าตะแกรงเหล็ก ๓๕.๐๐ บาท/ตร.ม. = ๗๐๐.๐๐ บาท

๕.๐๐ ค่าวางตะแกรงเหล็ก ๕.๐๐ บาท/ตร.ม. = ๑๐๐๐.๐๐ บาท

ค่าแบบเหล็ก (งานผิวทางคอนกรีต : ค่าแบบข้างติดตามยาว ๒ ข้าง) X ๑๐ เมตร = ๒๐.๖ บาท

คาบูกวนคอนกรีต (งานผิวทางคอนกรีต : ๑๒.๓๑ ๒๐.๐๐ ตร.ม. = ๒๔๓.๗๓ บาท

ค่าบ่ม (งานผิวทางคอนกรีต : ค่าบ่มผิวทางคอนกรีต) ๙.๘๒ ๒๐.๐๐ ตร.ม. = บาท

ค่าขัดหยาบผิวคอนกรีต ๐ ๒๐.๐๐ ตร.ม. = - บาท

ค่าใช้จ่ายรวม = ๗,๒๘๗.๙๖ บาท

ค่างานต้นทุน = ๓๖๔.๔๐ บาท/ตร.ม.

รวมค่างานต้นทุน = ๓๒๐,๖๗๐.๓๙ บาท

ลำดับ	รายการ					หน่วย	มิถุนายน	พฤศจิกายน	%
41	เหล็กเส้นกลมผิวเรียบ SR.24 ยาว 10 เมตร ศก. 15 มม.	ตัน	28,149.53	เหล็กเส้นกลมผิวเรียบ SR.24 ยาว 10 เมตร ศก. 15 มม.	ตัน	28,149.53		๒๘,๑๔๙.๕๓	
49	เหล็กเส้นกลมผิวข้ออ้อย SD.40 ยาว 10 เมตร ศก. 16 มม.	ตัน	25,990.65	เหล็กเส้นกลมผิวข้ออ้อย SD.40 ยาว 10 เมตร ศก. 16 มม.	ตัน	25,990.65		๒๕,๙๙๐.๖๕	
42	เหล็กเส้นกลมผิวเรียบ SR.24 ยาว 10 เมตร ศก. 19 มม.	ตัน	33,181.31	เหล็กเส้นกลมผิวเรียบ SR.24 ยาว 10 เมตร ศก. 19 มม.	ตัน	33,181.31		๓๓,๑๘๑.๓๑	
	ตะแกรงเหล็ก wire mesh ๐.๑๐ x ๐.๓๐ เมตร dia ๔.๐๐ mm.					ตร.ม.	๓๕.๐๐	๓๕.๐๐	

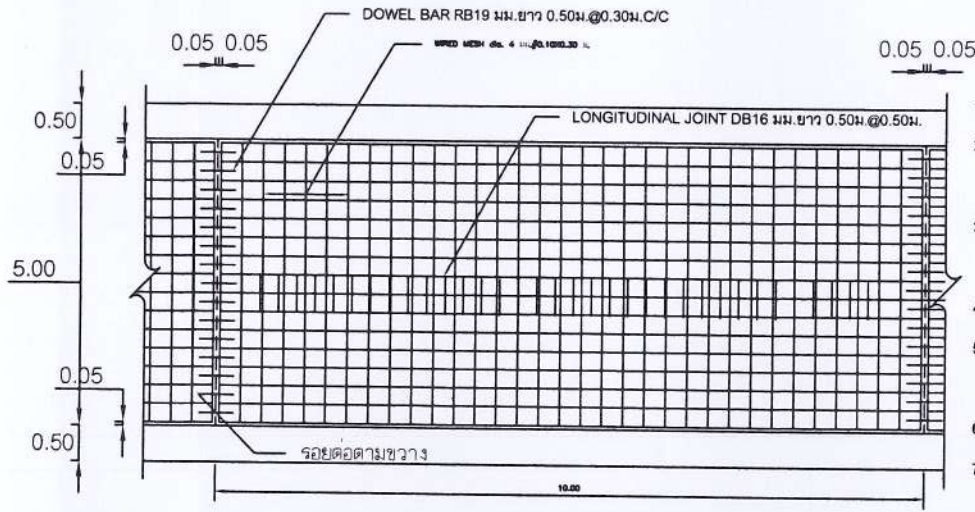
๔.๙(๒) รอยต่อเมื่อขยายตามขวาง (EXPANSION JOINT)	ปริมาณงาน	=	๘.๐๐	เมตร
เหล็กเส้นกลมผิวเรียบ SR ๒๔ ขนาด ๑๙ มม. ยาว ๐.๕๐ เมตร@ ๐.๕๐ เมตร นน.			๒.๒๓	กก./เมตร
คิดทุก ๆ ความยาว ๕๐.๐๐ .ม.				
ค่าเหล็ก ๘.๙๒	๓๓,๑๘๑.๓๑	(บาท/ตัน) /๑,๐๐๐)	=	#VALUE!
METAL CAP + ทาสี + จาระบี.....ชุด @.....			=	-
JOINT FILLER.....ตร.ม. @.....			=	-
JOINT SEALER ๑.๒๐ ลิตร @	๔๕.๐๐		=	๕๕.๐๐
ค่าหยอดยาง ๔.๐๐ เมตร @	๑๒.๙๘		=	๕๑.๙๒
ค่าแบบเหล็ก ๔.๐๐ เมตร @	๑๐.๓๐		=	๔๑.๒๐
ความกว้างถนนคอนกรีต ๔.๐๐ เมตร	ค่าใช้จ่ายรวม		=	๗๓.๘๐
	รวมค่างานต้นทุน		=	๕๙๐.๔๐

๔.๙(๓) รอยต่อเมื่อหดตามขวาง (CONTRACTION JOINT)	ปริมาณงาน	=	๑๖.๐๐	เมตร
เหล็กเส้นกลมผิวเรียบ SR ๒๔ ขนาด ๑๙ มม. ยาว ๐.๕๐ เมตร@ ๐.๕๐ เมตร นน.			๑.๓๙	กก./เมตร
คิดทุก ๆ ความยาว ๑๐.๐๐ .ม. - ความยาวทุก ๆ ๕๐ เมตร				
ค่าเหล็ก ๕.๕๖	๒๕,๙๙๐.๖๕	(บาท/ตัน) /๑,๐๐๐)	=	#VALUE!
METAL CAP + ทาสี + จาระบี.....ชุด @.....			=	-
JOINT FILLER.....ตร.ม. @.....			=	-
JOINT SEALER ๑.๐๕ ลิตร @	๔๕.๐๐		=	๔๗.๒๕
ค่าหยอดยาง ๔.๐๐ เมตร @	๑๒.๙๘		=	๕๑.๙๒
ความกว้างถนนคอนกรีต ๔.๐๐ เมตร	ค่าใช้จ่ายรวม		=	๓๙.๐๕
	รวมค่างานต้นทุน		=	๖๒๔.๘๐

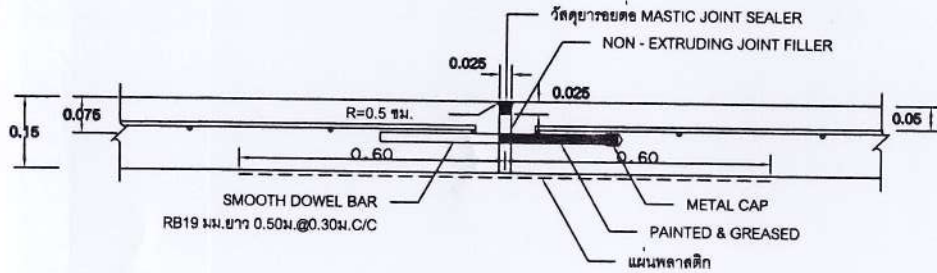
๔.๙(๔) รอยต่อตามยาว (LONGITUDINAL JOINT)	ปริมาณงาน	=	๒๒๐.๐๐	เมตร
เหล็กเส้นกลมผิวข้ออ้อย SD ๔๐ ขนาด ๑๖ มม. ยาว ๐.๕๐ เมตร@ ๐.๕๐ เมตร นน.			๑.๕๘	กก./เมตร
คิดทุก ๆ ความยาว ๑๐.๐๐ .ม.				
ค่าเหล็ก #####	-	(บาท/ตัน) /๑,๐๐๐)	=	-
METAL CAP + ทาสี + จาระบี.....ชุด @.....			=	-
JOINT FILLER.....ตร.ม. @.....			=	-
JOINT SEALER ๓.๑๕ ลิตร @	๔๕.๐๐		=	๑๔๑.๗๕
ค่าหยอดยาง ๑๐.๐๐ .ม. @	๑๒.๙๘		=	๑๒๙.๘๐
ความยาวถนนคอนกรีต ๑๐.๐๐ เมตร	ค่าใช้จ่ายรวม		=	๒๗.๑๖
	รวมค่างานต้นทุน		=	๕,๙๗๔.๑๐

๕. ป้ายโครงการ

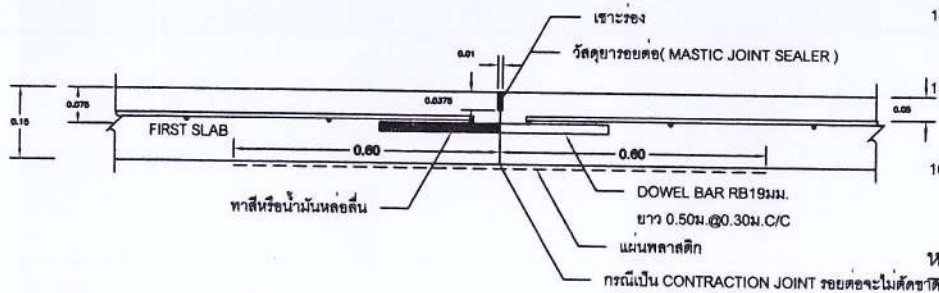
๕.๑ ป้ายโครงการ	ค่าป้ายเหล็ก	=	๒,๘๐๐.๐๐	บาท
	ค่าแรงงาน	=	๕๐๐.๐๐	บาท
	ปริมาณ	=	๑.๐๐	ป้าย
	รวมค่างานต้นทุน	=	๓,๓๐๐.๐๐	บาท



รูปแปลนแสดงการเสริมเหล็กและรอยต่อ



ขยายรอยต่อ EXPANSION JOINT



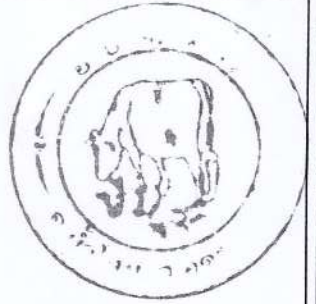
ขยายรอยต่อ CONSTRUCTION JOINT และ CONTRACTION JOINT

รายการประกอบแบบ

1. การก่อสร้างถนน คลส. ในหมู่บ้านให้เป็นไปตามข้อกำหนดการก่อสร้างมท.201 - มท.203 (เฉพาะส่วนที่เกี่ยวข้อง)
2. EXPANSION JOINT ให้ก่อสร้างทุกระยะ 250 ม. นอกจากมีระยะเหลือไม่ถึง 250 ม. ให้เฉลี่ยระยะและต้องอยู่ระหว่าง 200-250 ม.
3. วัสดุรอยต่อคอนกรีตแบบยืดหยุ่นชนิดเทร้อน (CONCRETE JOINT SEALER HOT - Poured ELASTIC TYPE) ตาม มอก.479
4. วัสดุอุดรอยต่อคอนกรีต (NON - EXTRUDING JOINT FILLER) ไซ้กระดาดะขานอ้อยขุบยามะคอตตาม มอก.1041
5. ส่วนขุบคอนกรีต (SLUMP) ไม่มากกว่า 10 ซม. และแรงอัด (COMPRESSIVE STRENGTH) ของแท่งคอนกรีตตัวอย่าง ขนาด 15x15x15 ซม. ที่ 28 วัน ต้องไม่น้อยกว่า 280 กก./ตร.ซม.
6. เหล็กเสริมใช้เหล็กมาตรฐาน มอก.23 และ มอก.24
7. ไม้โซ่ WELDED WIRE MESH (มอก.737) ตามตารางที่ 1. แทน BAR MESH ได้ โดยให้ผู้รับจ้างแสดงใบรับรองคุณภาพจากผู้ผลิตและแจ้งให้ผู้ควบคุมงานทราบก่อนดำเนินการ โดยการเปลี่ยนแปลงดังกล่าวไม่มีผลทำให้ระยะเวลาและค่าก่อสร้างเปลี่ยนแปลง กรณีที่ใช้ WIRE MESH ขนาดอื่น ๆ นอกเหนือไปจากตาราง พื้นที่หน้าตัดเหล็กตะแกรง (STEEL AREA) ที่ใช้จะต้องไม่น้อยกว่า ที่ระบุไว้ในตาราง
8. วัสดุก่อสร้างทางที่ไม่ได้กำหนดไว้ในแบบนี้ ให้มีคุณภาพเป็นไปตามมาตรฐานข้อกำหนดรายละเอียดการก่อสร้างทางหลวงชนบท
9. มิติต่างๆ ที่แสดงไว้เป็นเมตร นอกจากจะระบุไว้เป็นอย่างอื่น
10. ผู้ออกแบบจะเป็นผู้กำหนดชั้นโครงสร้างทางในแต่ละสายทางตามสภาพพื้นที่
11. การทำผิวหน้าคอนกรีตโทซยาบ ให้ทำโดยสากไม้แปรงกวาดจากขอบด้านหนึ่งไปยังขอบอีกด้านหนึ่งโดยร่องที่เกิดจะต้องลึกไม่เกิน 2 มม.
12. การตีเส้นจราจร ให้ตีเฉพาะเส้นแบ่งทิศทางจราจร (CENTER LINE) โดยใช้สีเทอร์โมพลาสติก ตาม มอก.642 และให้เป็นไปตามมาตรฐานการตีเส้นแบ่งทิศทางจราจร ตามแบบเลขที่ ทร.-3-109/45
13. แผ่นพลาสติกที่ใช้จะต้องหนาน้อย 0.07 มม. กว้าง 1.20 ม. ยาวเท่ากับความกว้างผิวทางจราจร ซึ่งจะต้องมีรอยฉีกขาดไม่เกิน 7% ของแผ่นพลาสติกที่ใช้ แผ่นพลาสติกจะต้องโปร่งแสงและกันน้ำได้
14. เลือกใช้รูปแบบไม่มีรอยต่อตามยาว (NO LONGITUDINAL JOINT) กรณีที่ไม่มีปัญหาพื้นที่ก่อสร้าง และหรือ การจราจร โดยให้อยู่ในดุลยพินิจของผู้ออกแบบ
15. งานก่อสร้างระบบระบายน้ำให้ทำทั่วไปให้สร้างแบบมีฝาปิดคลส. ชนิด ๑-30 ตามแบบ ทร.5-301/45 วันแต่ผู้ออกแบบจะกำหนดเป็นอย่างอื่นในแบบ
16. ตำแหน่งก่อสร้างรางระบายน้ำ คลส. ในหมู่บ้าน ให้พิจารณาตามความเหมาะสมและตามความเป็นจริง

หมายเหตุ : กำหนดโครงสร้างทางรับน้ำหนักจรรวมน้ำหนักบรรทุก ไม่เกิน 15 ตัน

คัดลอกตามแบบเลขที่ ทด.-2-203



โครงการ : ก่อสร้าง
ถนนคอนกรีตเสริมเหล็ก

เขียนแบบ

(นายเมธา วันทา)
ผู้อำนวยการกองช่าง

เห็นชอบ

(นายวิโรจน์ จตุเทน)
รองปลัดองค์การบริหารส่วนตำบล
รักษาการปลัดองค์การบริหารส่วนตำบล

อนุมัติ

(นายวิชัย บัวใหญ่)
นายกองค์การบริหารส่วนตำบล

แบบแสดง

แปลน รูปตัด

แผ่นที่

1 / 1

มาตรฐาน

แบบเลขที่

จุดสิ้นสุดโครงการ กม.ที่+220
N102.212211 E17.780240

จุดเริ่มต้นโครงการ กม.ที่+000
N102.212211 E17.780240



Google

ตาราง Factor F งานก่อสร้างทาง

เงินล่วงหน้าจ่าย 0 %

ดอกเบี้ยเงินกู้ 7 % ต่อปี

เงินประกันผลงานหัก 0 %

ค่าภาษีมูลค่าเพิ่ม (VAT) 7 %

ความสูง (ทุน) (ล้านบาท)	ค่าใช้จ่ายในการดำเนินงานก่อสร้าง (%)				รวมในรูป Factor	ภาษีมูลค่าเพิ่ม (VAT)	Factor F	Factor F ผนวก 1	Factor F ผนวก 2
	ค่า อำนวยความสะดวก	ค่า ดอกเบี้ย	ค่า กำไร	รวม ค่าใช้จ่าย					
5	20.8338	1.1666	5.5000	27.5004	1.2750	1.0700	1.3642	1.3848	1.4054
10	16.0808	1.1666	5.5000	22.7474	1.2274	1.0700	1.3133	1.3345	1.3557
20	10.6384	1.1666	5.5000	17.3050	1.1730	1.0700	1.2551	1.2742	1.2933
30	7.5559	1.1666	5.5000	14.2225	1.1422	1.0700	1.2221	1.2394	1.2567
40	5.4310	1.1666	5.0000	13.5976	1.1359	1.0700	1.2154	1.2342	1.2530
50	4.9412	1.1666	5.0000	13.1078	1.1310	1.0700	1.2101	1.2290	1.2487
60	4.3772	1.1666	5.0000	12.5438	1.1254	1.0700	1.2041	1.2230	1.2418
70	4.3435	1.1666	4.5000	12.0101	1.1201	1.0700	1.1985	1.2177	1.2370
80	4.0233	1.1666	4.5000	11.6899	1.1168	1.0700	1.1949	1.2143	1.2336
90	3.4722	1.1666	4.5000	11.1388	1.1113	1.0700	1.1890	1.2078	1.2265
100	3.1693	1.1666	4.5000	10.8359	1.1083	1.0700	1.1858	1.2042	1.2226
110	2.7961	1.1666	4.0000	9.9627	1.0996	1.0700	1.1765	1.1945	1.2125
120	2.7235	1.1666	4.0000	9.8901	1.0989	1.0700	1.1758	1.1940	1.2122
130	2.4428	1.1666	4.0000	9.6094	1.0960	1.0700	1.1727	1.1906	1.2085
140	2.3285	1.1666	4.0000	9.4951	1.0949	1.0700	1.1715	1.1895	1.2076
150	2.1865	1.1666	4.0000	9.3531	1.0935	1.0700	1.1700	1.1879	1.2057
160	2.0853	1.1666	4.0000	9.2519	1.0925	1.0700	1.1689	1.1869	1.2049
170	2.0051	1.1666	4.0000	9.1717	1.0917	1.0700	1.1681	1.1860	1.2039
180	1.9481	1.1666	4.0000	9.1147	1.0911	1.0700	1.1674	1.1855	1.2031
190	1.8661	1.1666	3.5000	8.9327	1.0893	1.0700	1.1655	1.1843	1.2031
200	1.8219	1.1666	3.5000	8.9085	1.0890	1.0700	1.1652	1.1840	1.2027
210	1.7793	1.1666	3.5000	8.8459	1.0884	1.0700	1.1645	1.1835	1.2024
220	1.7083	1.1666	3.5000	8.7349	1.0873	1.0700	1.1634	1.1821	1.2009
230	1.6805	1.1666	3.5000	8.6471	1.0864	1.0700	1.1624	1.1810	1.1997
240	1.6615	1.1666	3.5000	8.5281	1.0852	1.0700	1.1611	1.1796	1.1980
250	1.6521	1.1666	3.5000	8.4187	1.0841	1.0700	1.1599	1.1782	1.1965
260	1.6511	1.1666	3.5000	8.3177	1.0831	1.0700	1.1589	1.1770	1.1951
270	1.6577	1.1666	3.5000	8.2243	1.0822	1.0700	1.1579	1.1759	1.1939
280	1.6708	1.1666	3.5000	8.1374	1.0813	1.0700	1.1569	1.1748	1.1926
290	1.6900	1.1666	3.5000	8.0566	1.0805	1.0700	1.1561	1.1738	1.1915
300	1.7145	1.1666	3.5000	7.9811	1.0798	1.0700	1.1553	1.1729	1.1905
350	1.7735	1.1666	3.5000	7.9401	1.0794	1.0700	1.1549	1.1724	1.1900
400	1.8484	1.1666	3.5000	7.8150	1.0781	1.0700	1.1535	1.1712	1.1890
450	1.9265	1.1666	3.5000	7.7931	1.0779	1.0700	1.1533	1.1710	1.1887
500	2.0167	1.1666	3.5000	7.6833	1.0768	1.0700	1.1521	1.1698	1.1875
700	2.7734	1.1666	3.5000	7.4400	1.0744	1.0700	1.1496	1.1668	1.1841
> 700	2.7734	1.1666	3.5000	7.4400	1.0744	1.0700	1.1496	1.1668	1.1841

หมายเหตุ

- กรณีโครงการอยู่ระหว่างช่วงของค่าจ้างงานต้นทุนที่กำหนด ให้เทียบอัตราส่วนเพื่อหาค่า Factor F
- ถ้าเป็นงานเงินกู้หรือจากแหล่งอื่นซึ่งไม่ต้องชำระภาษีมูลค่าเพิ่ม ให้ใช้ Factor F ในช่อง "รวมในรูป Factor"

ราคาสินค้าเฉลี่ยวัสดุก่อสร้าง (ราคาเงินสด ไม่รวมภาษีมูลค่าเพิ่ม ไม่รวมค่าขนส่ง) ของจังหวัด อุตรดิตถ์ เดือนธันวาคม ปี 2566

ลำดับ..	รายการ	หน่วย	ธันวาคม (ราคา : บาท)
1	คอนกรีตผสมเสร็จรูปลูกบาศก์ 180 กก./ตร.ซม. และ รูปทรงกระบอก 140กก./ตร.ซม. ตราซีแพค	ลบ.ม.	2,081.77
2	คอนกรีตผสมเสร็จรูปลูกบาศก์ 210 กก./ตร.ซม. และ รูปทรงกระบอก 180 กก./ตร.ซม. ตราซีแพค	ลบ.ม.	2,123.83
3	คอนกรีตผสมเสร็จรูปลูกบาศก์ 240 กก./ตร.ซม. และรูปทรงกระบอก 210 กก./ตร.ซม. ตราซีแพค	ลบ.ม.	2,154.21
4	คอนกรีตผสมเสร็จรูปลูกบาศก์ 280 กก./ตร.ซม. และ รูปทรงกระบอก 240 กก./ตร.ซม. ตราซี	ลบ.ม.	2,320.87
5	คอนกรีตผสมเสร็จรูปลูกบาศก์ 320 กก./ตร.ซม. และ รูปทรงกระบอก 280 กก./ตร.ซม. ตราซีแพค	ลบ.ม.	2,386.29
6	คอนกรีตผสมเสร็จรูปลูกบาศก์ 350 กก./ตร.ซม. และ รูปทรงกระบอก 300 กก./ตร.ซม. ตราซีแพค	ลบ.ม.	2,448.60
7	คอนกรีตผสมเสร็จรูปลูกบาศก์ 380 กก./ตร.ซม. และ รูปทรงกระบอก 320 กก./ตร.ซม. ตราซีแพค	ลบ.ม.	2,501.55
8	คอนกรีตผสมเสร็จรูปลูกบาศก์ 400 กก./ตร.ซม. และ รูปทรงกระบอก 350 กก./ตร.ซม. ตราซีแพค	ลบ.ม.	2,498.45
9	เสาเข็มคอนกรีตอัดแรง รูปสี่เหลี่ยมตัน ขนาด 0.18 x 0.18 ม. ยาว 8.00 ม.	ท่อน	1,308.41
10	เสาเข็มคอนกรีตอัดแรง รูปสี่เหลี่ยมตัน ขนาด 0.18 x 0.18 ม. ยาว 10.00 ม.	ท่อน	1,635.51
11	เสาเข็มคอนกรีตอัดแรง รูปสี่เหลี่ยมตัน ขนาด 0.22 x 0.22 ม. ยาว 10.00 ม.	ท่อน	2,102.80
12	เสาเข็มคอนกรีตอัดแรง รูปสี่เหลี่ยมตัน ขนาด 0.18 x 0.18 ม. ยาว 12.00 ม.	ท่อน	2,130.84
13	เสาเข็มคอนกรีตอัดแรง รูปสี่เหลี่ยมตัน ขนาด 0.22 x 0.22 ม. ยาว 15.00 ม.	ท่อน	3,600.00
14	เสาเข็มคอนกรีตอัดแรง รูปสี่เหลี่ยมตัน ขนาด 0.30 x 0.30 ม. ยาว 20.00 ม.	ท่อน	7,800.00
15	เสาเข็มคอนกรีตอัดแรง รูปสี่เหลี่ยมตัน ขนาด 0.35 x 0.35 ม. ยาว 20.00 ม.	ท่อน	10,300.00
16	เสาเข็มคอนกรีตอัดแรง รูปสี่เหลี่ยมตัน ขนาด 0.40 x 0.40 ม. ยาว 20.00 ม.	ท่อน	13,600.00
17	เสาเข็มคอนกรีตอัดแรง รูปสี่เหลี่ยมตัน ขนาด 0.18 x 0.18 ม. ยาว 4.00 ม.	ท่อน	579.44
18	เสาเข็มคอนกรีตอัดแรง รูปสี่เหลี่ยมตัน ขนาด 0.22 x 0.22 ม. ยาว 4.00 ม.	ท่อน	841.12
19	เสาเข็มคอนกรีตอัดแรง รูปสี่เหลี่ยมตัน ขนาด 0.26 x 0.26 ม. ยาว 4.00 ม.	ท่อน	1,102.80

20	เสาเข็มคอนกรีตอัดแรง รูปสี่เหลี่ยมตัน ขนาด 0.40 x 0.40 ม. ยาว 4.00 ม.	ท่อน	2,411.21
21	เสาเข็มคอนกรีตอัดแรง รูปสี่เหลี่ยมตัน ขนาด 0.18 x 0.18 ม. ยาว 6.00 ม.	ท่อน	869.16
22	เสาเข็มคอนกรีตอัดแรง รูปสี่เหลี่ยมตัน ขนาด 0.30 x 0.30 ม. ยาว 5.00 ม.	ท่อน	1,658.88
23	เสาเข็มคอนกรีตอัดแรง รูปสี่เหลี่ยมตัน ขนาด 0.35 x 0.35 ม. ยาว 5.00 ม.	ท่อน	2,406.54
24	เสาเข็มคอนกรีตอัดแรง รูปสี่เหลี่ยมตัน ขนาด 0.22 x 0.22 ม. ยาว 8.00 ม.	ท่อน	1,682.24
25	เสาเข็มคอนกรีตอัดแรง รูปสี่เหลี่ยมตัน ขนาด 0.26 x 0.26 ม. ยาว 8.00 ม.	ท่อน	2,205.61
26	เสาเข็มคอนกรีตอัดแรง รูปสี่เหลี่ยมตัน ขนาด 0.30 x 0.30 ม. ยาว 8.00 ม.	ท่อน	2,803.74
27	เสาเข็มคอนกรีตอัดแรง รูปสี่เหลี่ยมตัน ขนาด 0.35 x 0.35 ม. ยาว 8.00 ม.	ท่อน	4,186.92
28	เสาเข็มคอนกรีตอัดแรง รูปสี่เหลี่ยมตัน ขนาด 0.40 x 0.40 ม. ยาว 8.00 ม.	ท่อน	4,971.96
29	เสาเข็มคอนกรีตอัดแรง รูปสี่เหลี่ยมตัน ขนาด 0.22 x 0.22 ม. ยาว 12.00 ม.	ท่อน	2,747.66
30	เสาเข็มคอนกรีตอัดแรง รูปสี่เหลี่ยมตัน ขนาด 0.26 x 0.26 ม. ยาว 12.00 ม.	ท่อน	3,925.23
31	เสาเข็มคอนกรีตอัดแรง รูปสี่เหลี่ยมตัน ขนาด 0.30 x 0.30 ม. ยาว 12.00 ม.	ท่อน	4,429.91
32	เสาเข็มคอนกรีตอัดแรง รูปสี่เหลี่ยมตัน ขนาด 0.35 x 0.35 ม. ยาว 12.00 ม.	ท่อน	6,280.37
33	เสาเข็มคอนกรีตอัดแรง รูปสี่เหลี่ยมตัน ขนาด 0.40 x 0.40 ม. ยาว 15.00 ม.	ท่อน	10,200.00
34	เสาเข็มคอนกรีตอัดแรง รูปตัวไอ ขนาด 0.18 x 0.18 ม. ยาว 8.00 ม.	ท่อน	1,570.09
35	เสาเข็มคอนกรีตอัดแรง รูปตัวไอ ขนาด 0.22 x 0.22 ม. ยาว 8.00 ม.	ท่อน	2,242.99
36	พื้นคอนกรีตสำเร็จรูปอัดแรง แบบพื้นตัน ขนาดกว้าง 35 ซม. ยาว 3 เมตร	แผ่น	303.98
37	เหล็กเส้นกลมผิวเรียบ SR.24 ยาว 10 เมตร ศก. 6 มม.	ตัน	27,967.29
38	เหล็กเส้นกลมผิวเรียบ SR.24 ยาว 10 เมตร ศก. 9 มม.	ตัน	27,757.01
39	เหล็กเส้นกลมผิวเรียบ SR.24 ยาว 10 เมตร ศก. 12 มม.	ตัน	27,434.58
40	เหล็กเส้นกลมผิวเรียบ SR.24 ยาว 10 เมตร ศก. 15 มม.	ตัน	28,261.68
41	เหล็กเส้นกลมผิวเรียบ SR.24 ยาว 10 เมตร ศก. 19 มม.	ตัน	33,196.26
42	เหล็กเส้นกลมผิวเรียบ SR.24 ยาว 10 เมตร ศก. 25 มม.	ตัน	30,889.72
47	เหล็กเส้นกลมผิวข้ออ้อย SD.40 ศก.12 มม. ยาว 10 เมตร (Tempcore)	ตัน	25,093.46

48	เหล็กเส้นกลมผิวข้ออ้อย SD.40 ศก.16 มม. ยาว 10 เมตร (Tempcore)	ตัน	24,672.90
49	เหล็กเส้นกลมผิวข้ออ้อย SD.40 ศก.20 มม. ยาว 10 เมตร (Tempcore)	ตัน	24,429.91
50	เหล็กเส้นกลมผิวข้ออ้อย SD.40 ศก.25 มม. ยาว 10 เมตร (Tempcore)	ตัน	24,953.27
51	ลวดผูกเหล็ก ศก. 1.25 มม. (เบอร์ 18)	กก.	51.40
52	เหล็กฉาก หน้า 4 มม. ยาว 6 เมตร ขนาด 40 x 40 มม. น้ำหนัก 14.5 กก.	ท่อน	385.52
53	เหล็กฉาก หน้า 4 มม. ยาว 6 เมตร ขนาด 50 x 50 มม. น้ำหนัก 18.4 กก.	ท่อน	460.28
54	เหล็กฉาก หน้า 6 มม. ยาว 6 เมตร ขนาด 50 x 50 มม. น้ำหนัก 26.8 กก.	ท่อน	653.27
55	เหล็กฉาก หน้า 6 มม. ยาว 6 เมตร ขนาด 65 x 65 มม. น้ำหนัก 35.5 กก.	ท่อน	733.65
56	เหล็กฉาก หน้า 6 มม. ยาว 6 เมตร ขนาด 75 x 75 มม. น้ำหนัก 41.1 กก.	ท่อน	1,130.84
57	เหล็กฉาก หน้า 10 มม. ยาว 6 เมตร ขนาด 100 x 100 มม. น้ำหนัก 89.2 กก.	ท่อน	2,598.13
58	เหล็กตัวซี (Light Lip Channel Steel) หน้า 2.3 มม. ยาว 6 เมตร ขนาด 75 x 45 x 15 มม.	ท่อน	635.51
59	เหล็กตัวซี (Light Lip Channel Steel) หน้า 3.2 มม. ยาว 6 เมตร ขนาด 75 x 45 x 15 มม.	ท่อน	523.36
60	เหล็กตัวซี (Light Lip Channel Steel) หน้า 2.3 มม. ยาว 6 เมตร ขนาด 100 x 50 x 20 มม.	ท่อน	775.70
61	เหล็กตัวซี (Light Lip Channel Steel) หน้า 3.2 มม. ยาว 6 เมตร ขนาด 100 x 50 x 20 มม.	ท่อน	1,084.11
62	เหล็กตัวซี (Light Lip Channel Steel) หน้า 2.3 มม. ยาว 6 เมตร ขนาด 125 x 50 x 20 มม.	ท่อน	883.18
63	เหล็กตัวซี (Light Lip Channel Steel) หน้า 3.2 มม. ยาว 6 เมตร ขนาด 125 x 50 x 20 มม.	ท่อน	1,214.95
64	เหล็กตัวซี (Light Lip Channel Steel) หน้า 2.3 มม. ยาว 6 เมตร ขนาด 150 x 50 x 20 มม.	ท่อน	883.18
65	เหล็กตัวซี (Light Lip Channel Steel) หน้า 3.2 มม. ยาว 6 เมตร ขนาด 150 x 50 x 20 มม.	ท่อน	1,364.49
66	ท่อเหล็กกลางสี่เหลี่ยมจัตุรัส หน้า 1.2 มม. ขนาด 3/4" x 3/4" ยาว 6 เมตร	ท่อน	149.53
67	ท่อเหล็กกลางสี่เหลี่ยมจัตุรัส หน้า 1.2 มม. ขนาด 1" x 1" ยาว 6 เมตร	ท่อน	157.01
68	ท่อเหล็กกลางสี่เหลี่ยมจัตุรัส หน้า 2.0 มม. ขนาด 1 1/2" x 1 1/2" ยาว 6 เมตร	ท่อน	401.87
69	ท่อเหล็กกลางสี่เหลี่ยมจัตุรัส หน้า 2.0 มม. ขนาด 2" x 2" ยาว 6 เมตร	ท่อน	504.68
70	ท่อเหล็กกลางสี่เหลี่ยมจัตุรัส หน้า 2.0 มม. ขนาด 3" x 3" ยาว 6 เมตร	ท่อน	654.21
71	ท่อเหล็กเคลือบสังกะสี รวมข้อต่อตรง 1 อัน ประเภท BS-M ยาว 6 เมตร ศก. 1/2 นิ้ว	ท่อน	621.50

ตารางค่าขนส่งวัสดุก่อสร้าง รถมบรรทุก 10 ตัน(กรณีน้ำหนักรวมไม่เกิน 25 ตัน)

ภูมิภาคเป็น ที่ราบ หิวทางลาดยาง และการจราจรปกติ

ราคาน้ำมันเชื้อเพลิงโซล่า ที่ อำเภอเมือง 29.00 - 29.99 บาท / ลิตร

ระยะ ขนส่ง กม.	ค่าบรรทุก บาท / ตัน	ค่าบรรทุก บาท / ตบ.ม.	ระยะ ขนส่ง กม.	ค่าบรรทุก บาท / ตัน	ค่าบรรทุก บาท / ตบ.ม.	ระยะ ขนส่ง กม.	ค่าบรรทุก บาท / ตัน	ค่าบรรทุก บาท / ตบ.ม.
1	8.10	11.35	41	102.03	142.84	81	200.38	280.54
2	9.90	13.86	42	104.49	146.28	82	202.74	283.84
3	11.70	16.38	43	106.93	149.71	83	205.23	287.32
4	13.49	18.89	44	109.40	153.16	84	207.72	290.81
5	15.29	21.41	45	111.85	156.59	85	210.23	294.32
6	17.09	23.92	46	114.31	160.04	86	212.62	297.67
7	18.88	26.44	47	116.76	163.47	87	215.03	301.04
8	20.92	29.28	48	119.23	166.92	88	217.57	304.59
9	23.38	32.73	49	121.67	170.33	89	219.98	307.98
10	25.83	36.17	50	124.12	173.77	90	222.41	311.38
11	28.29	39.61	51	126.59	177.23	91	224.99	314.98
12	30.75	43.04	52	129.04	180.65	92	227.44	318.41
13	33.20	46.49	53	131.50	184.10	93	229.89	321.85
14	35.66	49.93	54	133.97	187.56	94	232.36	325.30
15	38.12	53.37	55	136.41	190.98	95	234.68	328.55
16	40.58	56.81	56	138.86	194.41	96	237.16	332.03
17	43.03	60.25	57	141.33	197.87	97	239.65	335.51
18	45.49	63.68	58	143.82	201.35	98	242.16	339.02
19	47.95	67.13	59	146.26	204.76	99	244.67	342.54
20	50.41	70.57	60	148.71	208.20	100	247.02	345.83
21	52.86	74.01	61	151.18	211.65	101	249.55	349.38
22	55.33	77.46	62	153.66	215.13	102	251.92	352.69
23	57.78	80.89	63	156.09	218.53	103	254.47	356.26
24	60.24	84.33	64	158.53	221.94	104	256.85	359.60
25	62.70	87.78	65	160.98	225.38	105	259.43	363.20
26	65.15	91.22	66	163.45	228.83	106	261.82	366.55
27	67.61	94.66	67	165.93	232.30	107	264.22	369.91
28	70.07	98.10	68	168.34	235.68	108	266.63	373.28
29	72.52	101.52	69	170.85	239.19	109	269.25	376.94
30	74.99	104.98	70	173.29	242.60	110	271.67	380.34
31	77.43	108.40	71	175.74	246.03	111	274.10	383.74
32	79.90	111.86	72	178.20	249.48	112	276.54	387.15
33	82.36	115.30	73	180.67	252.94	113	278.98	390.57
34	84.82	118.75	74	183.15	256.42	114	281.43	394.00
35	87.26	122.17	75	185.56	259.78	115	283.89	397.45
36	89.73	125.62	76	188.07	263.29	116	286.36	400.90
37	92.19	129.07	77	190.49	266.68	117	288.83	404.37
38	94.65	132.52	78	192.92	270.08	118	291.31	407.84
39	97.11	135.95	79	195.47	273.65	119	293.80	411.33
40	99.56	139.38	80	197.92	277.09	120	296.30	414.83

