

ตารางแสดงวงเงินงบประมาณที่ได้รับจัดสรรและราคากลางในงานจ้างก่อสร้าง

1. ชื่อโครงการ : โครงการก่อสร้างถนนคอนกรีตเสริมเหล็ก บ้านนางัว หมู่ 1 ตำบลนางัว อำเภอน้ำโสม จังหวัดอุดรธานี
2. หน่วยงานเจ้าของโครงการ : องค์การบริหารส่วนตำบลนางัว อำเภอน้ำโสม จังหวัดอุดรธานี
3. วงเงินงบประมาณในการจัดสรร : 300,000.-บาท (สามแสนบาทถ้วน)
4. ลักษณะงานโดยสังเขป : กว้าง 4 เมตร ยาว 135 เมตร หนา 0.15 เมตร ไหล่ทางลูกรังกว้างเฉลี่ยข้างละ 0.10-0.50 เมตร (หรือตามสภาพพื้นที่) หรือมีพื้นที่ผิวจราจรไม่น้อยกว่า 540 ตารางเมตร พร้อมติดตั้งป้ายโครงการ
5. ราคากลางคำนวณ ณ : วันที่ 20 มิถุนายน พ.ศ. 2567
จำนวนเงิน 300,000.-บาท (สามแสนบาทถ้วน)
6. บัญชีประมาณการราคากลาง :
 - 6.1 แบบ พร.4
 - 6.2 แบบ พร.5
7. ราชชื่อเจ้าหน้าที่ ผู้กำหนดราคากลาง :
 - 7.1 นายเมธา วันทา ตำแหน่ง ผู้อำนวยการกองช่าง
 - 7.2 นางเดือนใจ เต็มใจ ตำแหน่ง นักวิชาการศึกษา
 - 7.3 นางกัญปัทย โคตะมี ตำแหน่ง ผู้อำนวยการกองคลัง

หมายเหตุ

1. วงเงินงบประมาณ หมายถึง เงินที่หน่วยงานของรัฐได้รับและหรือมีเพื่อใช้ในการจัดซื้อจัดจ้าง
2. บัญชีประมาณการราคากลางงานก่อสร้าง (ตามข้อ 6) ให้เลือกใช้ ดังนี้
 - 2.1 หมายถึง แบบ พร.4,แบบ พร.5 และแบบ พร.6
 - 2.2 แบบรายงานก่อสร้างชลประทาน หมายถึง แบบสรุปราคากลางก่อสร้างชลประทาน
 - 2.3 แบบรายการก่อสร้างสะพานและท่อเหลี่ยม หมายถึง แบบประเมินราคากลางงานก่อสร้างทางสะพานและท่อเหลี่ยม
 - 2.4 แบบกรณีอื่นๆ (หมายถึง แบบประมาณการราคากลางอื่นๆ ที่ไม่ใช่ ข้อ 6.1 หรือ 6.2)

ลงชื่อ



(นายวิชัย บัวใหญ่)

นายกองค์การบริหารส่วนตำบลนางัว

ราคากลางค่าก่อสร้างของคณะกรรมการกำหนดราคากลาง

ส่วนราชการ องค์การบริหารส่วนตำบลนาजू อำเภอป่าสัก จังหวัดอุดรธานี

โครงการ โครงการก่อสร้างถนนคอนกรีต

สถานที่ก่อสร้าง บ้านนาजू หมู่ที่ ๑ (เส้นทางบ้านนาजूบัวพันธ์) ตำบลนาजू อำเภอป่าสัก จังหวัด อุดรธานี
กำหนดราคากลาง เมื่อวันที่ ๒๐ เดือน มิถุนายน พ.ศ ๒๕๖๗ ณ องค์การบริหารส่วนตำบลนาजू อำเภอป่าสัก จังหวัดอุดรธานี

ลำดับที่	รายการ	จำนวนเงิน (บาท)	หมายเหตุ
๑	ค่างานต้นทุน (งานทาง)	๒๓๒,๓๕๘.๑๓	- เงินจ่ายล่วงหน้า.....๐. %
	ค่าอำนาจการ+ค่ากำไร+ค่าภาษีมูลค่าเพิ่ม ๗ %	๑,๓๖๕๒	- ดอกเบี้ยเงินกู้.....๗. %
	รวมค่าก่อสร้าง		- หักเงินประกันผลงาน ..๐. %
๒	งานท่อ		- ภาษีมูลค่าเพิ่ม..... ๗ %
	รวมเป็นเงินค่าก่อสร้าง	๓๑๖,๘๘๒.๘๖	
	คิดเป็นเงินค่าก่อสร้างตามงบประมาณ	๓๐๐,๐๐๐.๐๐	
	ตัวอักษร :	สามแสนบาทถ้วน	

เรียน นายกองค์การบริหารส่วนตำบลนาजू

-ตามคำสั่งอบต.นาजूเลขที่ ๑๙๑/๒๕๖๗ คณะกรรมการฯ ได้พิจารณา

กำหนดราคากลางในการจัดจ้าง โครงการก่อสร้างถนนคอนกรีต

เสริมเหล็ก จำนวนทั้งสิ้น ๓ เส้นทาง เป็นจำนวนเงิน สามแสนบาทถ้วน

๓๐๐,๐๐๐.๐๐ บาท

- คณะกรรมการกำหนดราคากลาง

(ลงชื่อ) ประธานกรรมการ

(นายเมธา วันทา)

ผู้อำนวยการกองช่าง อบต.นาजू

(ลงชื่อ) กรรมการ

(นางกัญญา โคตะมี)

ผู้อำนวยการกองคลัง อบต.นาजू

(ลงชื่อ) กรรมการ

(นางเตือนใจ เต็มใจ)

นักวิชาการศึกษา

เห็นชอบให้ใช้เป็นราคากลาง.....

(นายวิโรจน์ จตุเทน)

รองปลัดองค์การบริหารส่วนตำบลรักษาราชการ

ปลัดองค์การบริหารส่วนตำบลนาजू

อนุมัติให้ใช้ราคากลางนี้ ๐

(นายวิชัย บัวใหญ่)

นายกองค์การบริหารส่วนตำบลนาजू

แบบสรุปราคากลางงานก่อสร้างทาง

โครงการ ก่อสร้างถนนคอนกรีตเสริมเหล็ก

ปริมาณงาน ขนาดกว้าง 4 เมตร ยาว 135 เมตร ทน 0.15 เมตร โหล่ทางกว้างเฉลี่ย 0.50 เมตร หรือมีพื้นที่ไม่น้อยกว่า 540 ตร.ม.

สถานที่ บ้านนาजू หมู่ที่ 1 ตำบลนาजू อำเภอป่าโมก จังหวัดอุตรดิตถ์ (เส้นทางบ้านนายบัวพันธ์)

ฝ่ายประมาณราคา กองช่าง หน่วยงาน องค์การบริหารส่วนตำบลนาजू แบบเลขที่ อบต.นง. /2567

ประมาณราคาเมื่อวันที่ 27 พฤษภาคม 2567 ระยะเวลาดำเนินการ 60 วัน

ลำดับที่	รายการ	หน่วย	ปริมาณ	ราคาต่อหน่วย	ราคาทุน	Factor F	ราคาต่อหน่วย X FF	ราคากลาง
1	งานรื้อโครงสร้างถนนเดิม							
2	งานดิน							
	2.1 งานถมป่าและขุดต่อ ขนาดเบา	ตร.ม.	675.00	1.76	1,188.00	1.3642	2.40	1,620.67
	2.2 งานดินถมคันทาง	ลบ.ม.	-	78.51	-	1.3642	107.11	-
3	งานรองพื้นทางและพื้นทาง							
	3.1 งานโหล่ทางวัสดุมวลรวม	ลบ.ม.	20.00	88.94	1,778.80	1.3642	121.33	2,426.64
	3.2 งานทรายรองใต้ผิวทางคอนกรีต	ลบ.ม.	27.00	364.49	9,841.23	1.3642	497.24	13,425.41
4	งานผิวทาง							
	4.1 ผิวทางพอร์ตแลนด์ซีเมนต์คอนกรีตหนา 0.15 ซม.	ตร.ม.	540.00	391.73	211,536.45	1.3642	534.40	288,578.03
	4.2 รอยต่อแผ่ขยายตามขวาง (EXPANSION JOINT)	เมตร	12.00	73.46	881.52	1.3642	100.21	1,202.57
	4.3 รอยต่อแผ่หดตามขวาง (CONTRACTION JOINT)	เมตร	52.00	38.84	2,019.68	1.3642	52.99	2,755.25
	4.4 รอยต่อตามยาว (LONGITUDINAL JOINT)	เมตร	135.00	37.87	5,112.45	1.3642	51.66	6,974.40
5	งานท่อระบายน้ำ							
	5.1 ท่อระบายน้ำคอนกรีตเสริมเหล็ก Dia 0.40 ม.	ท่อน		385.61				
	5.1 ท่อระบายน้ำคอนกรีตเสริมเหล็ก Dia 0.60 ม.	ท่อน		512.34				
6	ป้ายโครงการ							
	5.1 ป้ายโครงการ	ป้าย	1.00		-	1.3642	-	-
รวม								316,982.96
ปรับราคาตามงบประมาณ					สามแสนหนึ่งหมื่นหกพันเก้าร้อยบาทถ้วน			316,900.00
				ปริมาณงาน	520.00	ตารางเมตร		
				ราคาเฉลี่ย	586.85	บาท/ตารางเมตร		

(ลงชื่อ).....ประมาณการ/ตรวจ

(นายเมธา วันทา)

ผู้อำนวยการกองช่าง

(ลงชื่อ).....เห็นชอบ

(นายวิโรจน์ จตุเทน)

รองปลัดองค์การบริหารส่วนตำบล รักษาการแทน

(ลงชื่อ).....อนุมัติ

(นายวิชัย บัวใหญ่)

นายกองค์การบริหารส่วนตำบลนาजू

บัญชีแสดงรายการก่อสร้างสำหรับงานก่อสร้างทาง สะพาน และท่อเหลี่ยม

โครงการ	ก่อสร้างถนนคอนกรีตเสริมเหล็ก		
ปริมาณงาน	ขนาดกว้าง ๔ เมตร ยาว ๑๓๕ เมตร หนา ๐.๑๕ เมตร ไหล่ทางกว้างเฉลี่ย ๐.๕๐ เมตร หรือมีพื้นที่ไม่น้อยกว่า ๕๔๐ ตร.		
สถานที่	บ้านนาจัว หมู่ที่ ๑ ตำบลนาจัว อำเภอป่าสัก จังหวัดอุดรธานี		
ฝ่ายประมาณราคา	กองช่าง	หน่วยงาน	องค์การบริหารส่วนตำบลนาจัว
ประมาณราคาเมื่อวันที่	๒๗ พฤษภาคม ๒๕๖๗	แบบเลขที่	อบต.นง. /๒๕๖๗
		ระยะเวลาดำเนินการ	๖๐ วัน

๑. งานรื้อโครงสร้างถนนเดิม

-

๒. งานดิน

๒.๑(๒) งานถางป่าและขุดตอ ขนาดกลาง (CLEARING AND GRUBBING)

ค่าดำเนินการ + ค่าเสื่อมราคาเครื่องจักร (งานถางป่าขุดตอ : เบา)	=	๑.๗๖
ปริมาณงาน	=	๖๗๕.๐๐
ค่างานต้นทุน	=	๑,๑๘๘.๐๐

๒.๓(๑) งานดินถมคันทาง (EARTH EMBANKMENT)

ค่าวัสดุจากแหล่ง	=	๑๐.๐๐
ค่าดำเนินการ + ค่าเสื่อมราคา (งานดินคันทาง : ขุด - ขน.....)	=	๒๒.๖๓
(รถบรรทุก ๖ ล้อ (กรณีน้ำหนักรวมไม่เกิน ๑๕ ตัน) ค่าขนส่ง ๕.๐๐ กม.)	=	๓๐.๑๘
รวม	=	๖๒.๘๑
ส่วนยุบตัว ๑.๒๕ ๑.๖๐	=	๗๘.๕๑
ค่าดำเนินการ + ค่าเสื่อมราคา (งานดินคันทาง : บดทับ.....)	=	
รวมราคาต่อหน่วย	=	๗๘.๕๑
ปริมาณงาน	=	-
ค่างานต้นทุน	=	-

๓. งานรองพื้นทางและพื้นทาง (SUBBASE AND BASE COURSES)

๓.๓(๑) งานไหล่ทางวัสดุมวลรวม (SOIL AGGREGATE SHOULDER)

ค่าวัสดุจากแหล่ง	=	๑๐.๐๐
ค่าดำเนินการ + ค่าเสื่อมราคา (งานดินคันทาง : ขุด - ขน.....)	=	๒๒.๖๓
(รถบรรทุก ๖ ล้อ (กรณีน้ำหนักรวมไม่เกิน ๑๕ ตัน) ค่าขนส่ง ๕.๐๐ กม.)	=	๓๐.๑๘
รวม	=	๖๒.๘๑
ส่วนยุบตัว ๑.๒๕ ๑.๗๕	=	
ค่าดำเนินการ + ค่าเสื่อมราคา (เกลี่ยเรียบ)	=	๑๐.๐๐
รวมราคาต่อหน่วย	=	๑๐.๐๐
ปริมาณงาน	=	๒๐.๒๕
ค่างานต้นทุน	=	๒๐๒.๕๐

๓.๔(๑) งานทรายรองใต้ผิวทางคอนกรีต (SAND CUSHION UNDER CONCRETE PAVEMENT)

ค่าวัสดุจากแหล่ง	=	๑๖๐.๐๐
ค่าดำเนินการ + ค่าเสื่อมราคา (งานดินคันทาง : ขุด - ขน.....)	=	-

(ท่าทราย อำเภอสังขุม จังหวัดหนองคาย) ค่าขนส่ง	๖๕.๐๐	กม.	=	๒๔๑.๙๔
		รวม	=	
		ราคาพาณิชย์จังหวัด	=	๓๖๔.๔๙
ส่วนยุบตัว	๑.๐๐	๑.๔๐	=	๓๖๔.๔๙
ค่าดำเนินการ + ค่าเสื่อมราคา (งานดินคันทาง : บดทับ.....)			=	-
		รวมราคาต่อหน่วย	=	๓๖๔.๔๙
		ปริมาณงาน	=	๒๗.๐๐
		ค่างานต้นทุน	=	๙,๘๔๑.๒๓

๔.งานผิวทาง (SURFACE COURSES)

ปริมาณงาน = ๕๕๐.๐๐

๔.๙(๑) ผิวทางปอร์ตแลนด์ซีเมนต์คอนกรีตหนา ๐.๑๕ ซม.(PORTLAND CEMENT CONCRETE PAVEMENT)

(ใช้ตะแกรงเหล็ก) ขนาด กว้าง ๒.๐๐ X ๑๐.๐๐ เมตร = ๒๐.๐๐

ปริมาณงานทั้ง โครงการ = ๘๑.๐๐

ค่าติดตั้ง เครื่องผสม ๑๕๐,๐๐๐ บาท /๕,๐๐๐.๐๐ ลบ.ม. = ๓๐.๐๐

ค่าคอนกรีต(ค่าวัสดุ+ค่าแรงผสม) + ค่าติดตั้ง เครื่องผสม ๓๐ = -

(คอนกรีต ๑ แผง) คิดจากพื้นที่ = ๒๐.๐๐

ปริมาตรคอนกรีต = ๒๐.๐๐ X ๑๕ / ๑๐๐ = ๓.๐๐

ค่าคอนกรีต + ค่าติดตั้งเครื่องผสม ๓.๐๐ ลบ.ม. ราคาคอนกรีตพาณิชย์ ๒,๓๓๖.๔๕ = ๗,๐๐๙.๓๕

๔๐ : ค่าขนส่งคอนกรีต) = ๑๑.๖๐

ค่าตะแกรงเหล็ก ๓๕.๐๐ บาท/ตร.ม. = ๗๐๐.๐๐

๕.๐๐ ค่าวางตะแกรงเหล็ก ๕.๐๐ บาท/ตร.ม. = ๑๐๐.๐๐

ค่าแบบเหล็ก (งานผิวทางคอนกรีต : ค่าแบบข้างติดตามยาว ๒ ข้าง) X ๑๐ เมตร = ๒๐.๖

ค่าปูผิวคอนกรีต (งานผิวทางคอนกรีต : ๑๒.๓๑ ๒๐.๐๐ ตร.ม. = ๑๓.๗๓

ค่าบ่ม (งานผิวทางคอนกรีต : ค่าบ่มผิวทางคอนกรีต) ๙.๘๒ ๒๐.๐๐ ตร.ม. =

ค่าขัดหยาบผิวคอนกรีต ๐ ๒๐.๐๐ ตร.ม. = -

ค่าใช้จ่ายรวม = ๗,๘๓๔.๖๘

ค่างานต้นทุน = ๓๙๑.๗๓

รวมค่างานต้นทุน = ๒๑๑,๕๓๖.๔๕

ลำดับ	รายการ					หน่วย	เมษายน
41	เหล็กเส้นกลม ผิวเรียบ SR.24 ยาว 10 เมตร ศก. 15 มม.	ตัน	28,149.53	เหล็กเส้น กลมผิวเรียบ SR.24 ยาว 10 เมตร ศก. 15 มม.	ตัน	28,149.53	๒๘,๒๖๑.๐๐
49	เหล็กเส้นกลม ผิวข้ออ้อย SD.40 ยาว 10 เมตร ศก. 16 มม.	ตัน	25,990.65	เหล็กเส้น กลมผิวข้อ อ้อย SD.40 ยาว 10 เมตร ศก. 16 มม.	ตัน	25,990.65	๒๕,๖๗๒.๙๐
42	เหล็กเส้นกลม ผิวเรียบ SR.24 ยาว 10 เมตร ศก. 19 มม.	ตัน	33,181.31	เหล็กเส้น กลมผิวเรียบ SR.24 ยาว 10 เมตร ศก. 19 มม.	ตัน	33,181.31	๓๓,๑๙๖.๒๖
	ตะแกรงเหล็ก wire mesh ๐.๑๐ x ๐.๓๐ เมตร dia ๔.๐๐ mm.					ตร.ม.	๓๕.๐๐

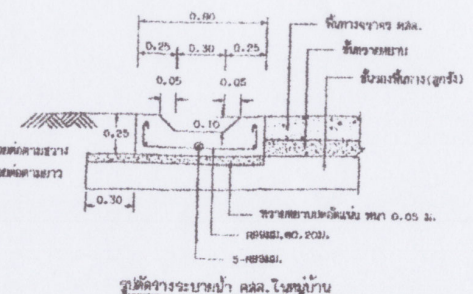
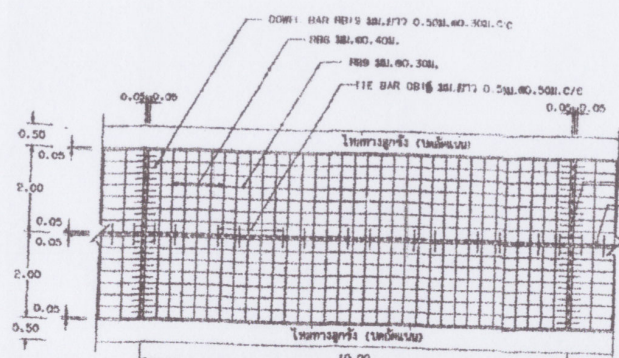
๔.๙(๒) รอยต่อเพื่อขยายตามขวาง (EXPANSION JOINT)	ปริมาณงาน	=	๘.๐๐
เหล็กเส้นกลมผิวเรียบ SR ๒๔ ขนาด ๑๙ มม. ยาว ๐.๕๐ เมตร @ ๐.๕๐ เมตร นน.			๒.๒๓ กก./เมตร
คิดทุก ๆ ความยาว ๕๐.๐๐ .ม.			
ค่าเหล็ก	๘.๙๒	๓๓,๑๙๖.๒๖ (บาท/ตัน) /๑,๐๐๐)	= ๒๙๖.๑๑
METAL CAP + ทาสี + จาระบี.....ชุด @.....			= -
JOINT FILLER.....ตร.ม. @.....			= -
JOINT SEALER ๑.๒๐ ลิตร @		๔๕.๐๐	= ๕๔.๐๐
ค่าหยอดยาง ๔.๐๐ เมตร @		๑๒.๙๘	= ๕๑.๙๒
ค่าแบบเหล็ก ๔.๐๐ เมตร @		๑๐.๓๐	= ๔๑.๒๐
ความกว้างถนนคอนกรีต ๔.๐๐ เมตร		ค่าใช้จ่ายรวม	= ๗๓.๘๐
		รวมค่างานต้นทุน	= ๕๙๐.๔๐

๔.๙(๓) รอยต่อเพื่อหดตามขวาง (CONTRACTION JOINT)	ปริมาณงาน	=	๑๑.๐๐
เหล็กเส้นกลมผิวเรียบ SR ๒๔ ขนาด ๑๕ มม. ยาว ๐.๕๐ เมตร @ ๐.๕๐ เมตร นน.			๑.๓๙ กก./เมตร
คิดทุก ๆ ความยาว ๑๐.๐๐ .ม. - ความยาวทุก ๆ ๕๐ เมตร			
ค่าเหล็ก	๕.๕๖	๒๔,๖๗๒.๙๐ (บาท/ตัน) /๑,๐๐๐)	= ๑๓๗.๑๘
METAL CAP + ทาสี + จาระบี.....ชุด @.....			= -
JOINT FILLER.....ตร.ม. @.....			= -
JOINT SEALER ๑.๐๕ ลิตร @		๔๕.๐๐	= ๔๗.๒๕
ค่าหยอดยาง ๔.๐๐ เมตร @		๑๒.๙๘	= ๕๑.๙๒
ความกว้างถนนคอนกรีต ๔.๐๐ เมตร		ค่าใช้จ่ายรวม	= ๓๙.๐๕
		รวมค่างานต้นทุน	= ๔๒๙.๕๕

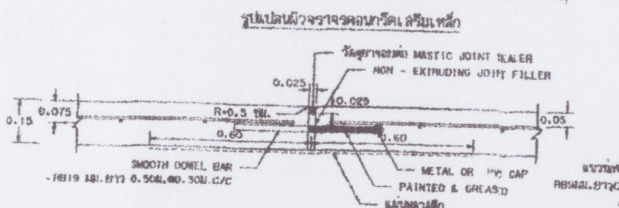
๔.๙(๔) รอยต่อตามยาว (LONGITUDINAL JOINT)	ปริมาณงาน	=	๑๓๕.๐๐
เหล็กเส้นกลมผิวข้ออ้อย SD ๔๐ ขนาด ๑๖ มม. ยาว ๐.๕๐ เมตร @ ๐.๕๐ เมตร นน.			๑.๕๘ กก./เมตร
คิดทุก ๆ ความยาว ๑๐.๐๐ .ม.			
ค่าเหล็ก	๑๕.๘๐	- (บาท/ตัน) /๑,๐๐๐)	= -
METAL CAP + ทาสี + จาระบี.....ชุด @.....			= -
JOINT FILLER.....ตร.ม. @.....			= -
JOINT SEALER ๓.๑๕ ลิตร @		๔๕.๐๐	= ๑๔๑.๗๕
ค่าหยอดยาง ๑๐.๐๐ .ม. @		๑๒.๙๘	= ๑๒๙.๘๐
ความยาวถนนคอนกรีต ๑๐.๐๐ เมตร		ค่าใช้จ่ายรวม	= ๒๗.๑๖
		รวมค่างานต้นทุน	= ๓,๖๖๕.๙๓

๕. ป้ายโครงการ

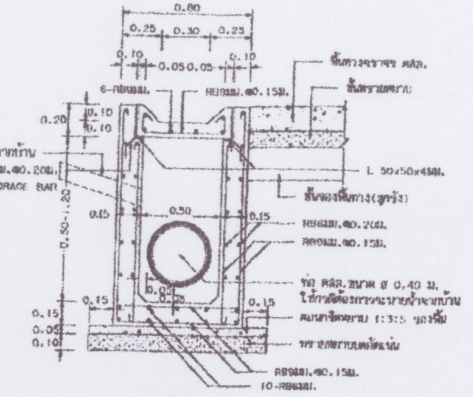
๕.๑ ป้ายโครงการ	ค่าป้ายเหล็ก	=	๒,๘๐๐.๐๐
	ค่าแรงงาน	=	๕๐๐.๐๐
	ปริมาณ	=	๑.๐๐
	รวมค่างานต้นทุน	=	๓,๓๐๐.๐๐



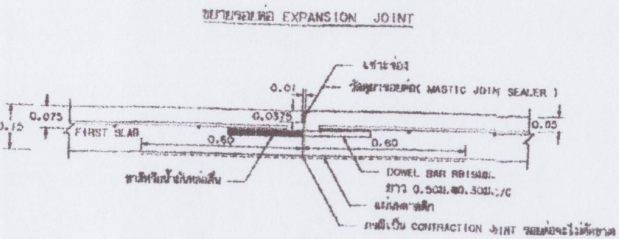
จุดตัดจางหวงคานล่าง ผลิต โหมทงจางหวง



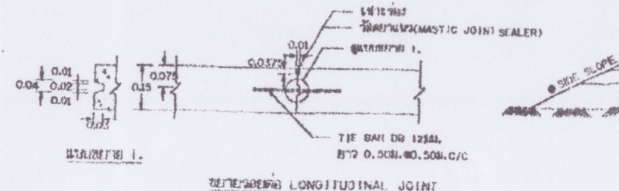
จุดตัดคานข้าง ผลิต โหมทงจางหวง



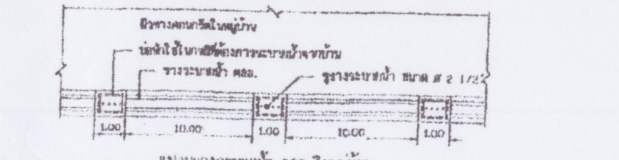
จุดตัดคานข้าง ผลิต โหมทงจางหวง



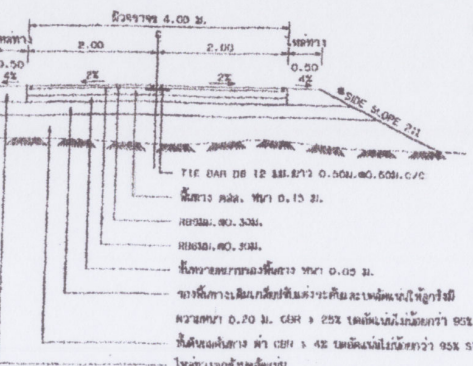
จุดตัดคานข้าง ผลิต โหมทงจางหวง



จุดตัดคานข้าง ผลิต โหมทงจางหวง



จุดตัดคานข้าง ผลิต โหมทงจางหวง



จุดตัดคานข้าง ผลิต โหมทงจางหวง

ถ้าไม่ได้กำหนดเป็นอย่างอื่น ให้ใช้ตามค่ามาตรฐานในตารางต่อไปนี้

ก. รายละเอียดการวางเสริม ผลิต โหมทงจางหวง

1. การวางเสริมเหล็ก ผลิต โหมทงจางหวง ให้ใช้ตามค่ามาตรฐานในตารางต่อไปนี้
2. EXPANSION JOINT จะใช้โหมทงจางหวงชนิดที่ผลิตโดยบริษัท โหมทงจางหวง จำกัด
3. โหมทงจางหวงชนิดที่ผลิตโดยบริษัท โหมทงจางหวง จำกัด (CONCRETE JOINT SEALER HOT - POLYMER ELASTIC TYPE) ขนาด 15x15x15 มม.
4. โหมทงจางหวงชนิดที่ผลิตโดยบริษัท โหมทงจางหวง จำกัด (NON - EXTRUDING JOINT FILLER) ใช้สำหรับวางเสริมที่อุณหภูมิสูงกว่า 10°C
5. ส่วนเสริมเหล็ก SLAB ใต้อาคาร 7 ชั้น และเสริมเหล็ก COMPRESSIVE STRENGTH ของคอนกรีตเสริมเหล็กเท่ากับ 15x15x15 มม. ที่ 20 วัน คือไม่น้อยกว่า 200 กก./ตร.ซม.
6. เหล็กเสริมให้ใช้ตามมาตรฐาน สสท. 20 และ สสท. 24
7. โหมทงจางหวง REINFORCED WIRE MESH (ขนาด 737) ขนาดตารางที่ (1.8M BAR MESH) ใช้โหมทงจางหวงชนิดที่ผลิตโดยบริษัท โหมทงจางหวง จำกัด
8. โหมทงจางหวงชนิดที่ผลิตโดยบริษัท โหมทงจางหวง จำกัด (STEEL AREA) ที่ใช้จะต้องไม่น้อยกว่า 7 ซม. ขึ้นไปตามตาราง
9. มีตาราง ที่แสดงไว้เป็นเลข 3 หลัก จะระบุไว้เป็นลำดับ
10. ขนาด WELDED WIRE MESH ที่ใช้ต้องมีค่า YIELD STRENGTH ไม่น้อยกว่า 3,500 กก./ตร.ซม.
11. การทำผิวคอนกรีตให้มีความเรียบ โดยใช้โหมทงจางหวงชนิดที่ผลิตโดยบริษัท โหมทงจางหวง จำกัด
12. การใส่เหล็กเสริม ให้ใช้ตามค่ามาตรฐานในตารางต่อไปนี้
13. โหมทงจางหวงชนิดที่ผลิตโดยบริษัท โหมทงจางหวง จำกัด (STEEL AREA) ที่ใช้จะต้องไม่น้อยกว่า 7 ซม. ขึ้นไปตามตาราง
14. ระยะเวลาก่อนเริ่ม 15 ปี ขึ้นอยู่กับคอนกรีต 15 ชั้น หรือตาราง (ADT) 200 ขึ้นอยู่กับ

ข. รายละเอียดการวางเสริม ผลิต โหมทงจางหวง

1. การวางเสริมเหล็ก ผลิต โหมทงจางหวง ให้ใช้ตามค่ามาตรฐานในตารางต่อไปนี้
2. ส่วนเสริมเหล็ก SLAB ใต้อาคาร 7 ชั้น และเสริมเหล็ก COMPRESSIVE STRENGTH ของคอนกรีตเสริมเหล็กเท่ากับ 15x15x15 มม. ที่ 20 วัน คือไม่น้อยกว่า 200 กก./ตร.ซม.
3. ส่วนเสริมเหล็ก SLAB ใต้อาคาร 7 ชั้น และเสริมเหล็ก COMPRESSIVE STRENGTH ของคอนกรีตเสริมเหล็กเท่ากับ 15x15x15 มม. ที่ 20 วัน คือไม่น้อยกว่า 200 กก./ตร.ซม.
4. โหมทงจางหวงชนิดที่ผลิตโดยบริษัท โหมทงจางหวง จำกัด (STEEL AREA) ที่ใช้จะต้องไม่น้อยกว่า 7 ซม. ขึ้นไปตามตาราง
5. โหมทงจางหวงชนิดที่ผลิตโดยบริษัท โหมทงจางหวง จำกัด (STEEL AREA) ที่ใช้จะต้องไม่น้อยกว่า 7 ซม. ขึ้นไปตามตาราง
6. การวางเสริมเหล็ก ผลิต โหมทงจางหวง ให้ใช้ตามค่ามาตรฐานในตารางต่อไปนี้
7. โหมทงจางหวงชนิดที่ผลิตโดยบริษัท โหมทงจางหวง จำกัด (STEEL AREA) ที่ใช้จะต้องไม่น้อยกว่า 7 ซม. ขึ้นไปตามตาราง
8. โหมทงจางหวงชนิดที่ผลิตโดยบริษัท โหมทงจางหวง จำกัด (STEEL AREA) ที่ใช้จะต้องไม่น้อยกว่า 7 ซม. ขึ้นไปตามตาราง
9. เหล็กเสริมให้ใช้ตามมาตรฐาน สสท. 20

ตารางที่ 1. ขนาดของเสริมเหล็ก WIRE MESH ที่ใช้แทน BAR MESH

BAR MESH (f _y = 1,200 Kgc)		WIRE MESH (f _y = 2,750 Kgc)	
[พื้นที่เสริมเหล็ก SR 84]		[พื้นที่เสริมเหล็ก SR 100]	
DIA / SPACING	STEEL AREA (ตร.ซม./ม.)	DIA / SPACING	STEEL AREA (ตร.ซม./ม.)
Ø 6 38x.Ø 0.40 3L	0.710	Ø 4 38x.Ø 0.30 3L	0.419
Ø 6 38x.Ø 0.30 3L	2.12	Ø 6 38x.Ø 0.30 3L	0.940

หมายเหตุ

ขนาดเสริมเหล็ก ผลิต โหมทงจางหวง ให้ใช้ตามค่ามาตรฐานในตารางต่อไปนี้

กรมการช่างเทคนิค
สำนักงานช่างเทคนิค
สำนักงานช่างเทคนิค

กรมการช่างเทคนิค
สำนักงานช่างเทคนิค
สำนักงานช่างเทคนิค

กรมการช่างเทคนิค
สำนักงานช่างเทคนิค
สำนักงานช่างเทคนิค





ตาราง Factor F งานก่อสร้างทาง

เงินล่วงหน้าจ่าย 0 % ดอกเบี้ยเงินกู้ 7 % ต่อปี
เงินประกันผลงานหัก 0 % ค่าภาษีมูลค่าเพิ่ม (VAT) 7 %

ค่างาน (ทุน) (ล้านบาท)	ค่าใช้จ่ายในการดำเนินงานก่อสร้าง (%)				รวมในรูป Factor	ภาษีมูลค่าเพิ่ม (VAT)	Factor F	Factor F ฝนชุก 1	Factor F ฝนชุก 2
	ค่า อำนวยการ	ค่า ดอกเบี้ย	ค่า กำไร	รวม ค่าใช้จ่าย					
≤ 5	20.8338	1.1666	5.5000	27.5004	1.2750	1.0700	1.3642	1.3848	1.4054
10	16.0808	1.1666	5.5000	22.7474	1.2274	1.0700	1.3133	1.3345	1.3557
20	10.6384	1.1666	5.5000	17.3050	1.1730	1.0700	1.2551	1.2742	1.2933
30	7.5559	1.1666	5.5000	14.2225	1.1422	1.0700	1.2221	1.2394	1.2567
40	7.4310	1.1666	5.0000	13.5976	1.1359	1.0700	1.2154	1.2342	1.2530
50	6.9412	1.1666	5.0000	13.1078	1.1310	1.0700	1.2101	1.2290	1.2480
60	6.3772	1.1666	5.0000	12.5438	1.1254	1.0700	1.2041	1.2230	1.2418
70	6.3435	1.1666	4.5000	12.0101	1.1201	1.0700	1.1985	1.2177	1.2370
80	6.0233	1.1666	4.5000	11.6899	1.1168	1.0700	1.1949	1.2143	1.2336
90	5.4722	1.1666	4.5000	11.1388	1.1113	1.0700	1.1890	1.2078	1.2265
100	5.1693	1.1666	4.5000	10.8359	1.1083	1.0700	1.1858	1.2042	1.2226
110	4.7961	1.1666	4.0000	9.9627	1.0996	1.0700	1.1765	1.1945	1.2125
120	4.7235	1.1666	4.0000	9.8901	1.0989	1.0700	1.1758	1.1940	1.2122
130	4.4428	1.1666	4.0000	9.6094	1.0960	1.0700	1.1727	1.1906	1.2085
140	4.3285	1.1666	4.0000	9.4951	1.0949	1.0700	1.1715	1.1895	1.2076
150	4.1865	1.1666	4.0000	9.3531	1.0935	1.0700	1.1700	1.1879	1.2057
160	4.0853	1.1666	4.0000	9.2519	1.0925	1.0700	1.1689	1.1869	1.2049
170	4.0051	1.1666	4.0000	9.1717	1.0917	1.0700	1.1681	1.1860	1.2039
180	3.9481	1.1666	4.0000	9.1147	1.0911	1.0700	1.1674	1.1853	1.2031
190	4.2661	1.1666	3.5000	8.9327	1.0893	1.0700	1.1655	1.1843	1.2031
200	4.2419	1.1666	3.5000	8.9085	1.0890	1.0700	1.1652	1.1840	1.2027
210	4.1793	1.1666	3.5000	8.8459	1.0884	1.0700	1.1645	1.1835	1.2024
220	4.0683	1.1666	3.5000	8.7349	1.0873	1.0700	1.1634	1.1821	1.2009
230	3.9805	1.1666	3.5000	8.6471	1.0864	1.0700	1.1624	1.1810	1.1997
240	3.8615	1.1666	3.5000	8.5281	1.0852	1.0700	1.1611	1.1796	1.1980
250	3.7521	1.1666	3.5000	8.4187	1.0841	1.0700	1.1599	1.1782	1.1965
260	3.6511	1.1666	3.5000	8.3177	1.0831	1.0700	1.1589	1.1770	1.1951
270	3.5577	1.1666	3.5000	8.2243	1.0822	1.0700	1.1579	1.1759	1.1939
280	3.4708	1.1666	3.5000	8.1374	1.0813	1.0700	1.1569	1.1748	1.1926
290	3.3900	1.1666	3.5000	8.0566	1.0805	1.0700	1.1561	1.1738	1.1915
300	3.3145	1.1666	3.5000	7.9811	1.0798	1.0700	1.1553	1.1729	1.1905
350	3.2735	1.1666	3.5000	7.9401	1.0794	1.0700	1.1549	1.1724	1.1900
400	3.1484	1.1666	3.5000	7.8150	1.0781	1.0700	1.1535	1.1712	1.1890
450	3.1265	1.1666	3.5000	7.7931	1.0779	1.0700	1.1533	1.1710	1.1887
500	3.0167	1.1666	3.5000	7.6833	1.0768	1.0700	1.1521	1.1698	1.1875
700	2.7734	1.1666	3.5000	7.4400	1.0744	1.0700	1.1496	1.1668	1.1841
> 700	2.7734	1.1666	3.5000	7.4400	1.0744	1.0700	1.1496	1.1668	1.1841

- หมายเหตุ
1. กรณีค่างานอยู่ระหว่างช่วงของค่างานต้นทุนที่กำหนด ให้เทียบอัตราส่วนเพื่อหาค่า Factor F
 2. ถ้าเป็นงานเงินกู้หรือจากแหล่งอื่นซึ่งไม่ต้องชำระภาษีมูลค่าเพิ่ม ให้ใช้ Factor F ในช่อง "รวมในรูป Factor"

ชนิด	วันนี้	พฤษภาคม	ส่วนต่าง
ดีเซล Diesel	30.94	31.44	+0.50
Gasohol E85	36.99	36.59	-0.40
Gasohol E20	37.24	36.84	-0.40
Gasohol 91	38.78	38.38	-0.40
Gasohol 95	39.35	38.95	-0.40
เบนซิน	47.24	46.84	-0.40
ซูเปอร์ฟาวเวอร์ Diesel	42.94	43.44	+0.50
ซูเปอร์ฟาวเวอร์ Gasohol 95	47.54	47.14	-0.40

บาท/ลิตร

